

Муниципальное бюджетное общеобразовательное учреждение  
«Шумячская средняя школа имени В.Ф. Алешина»»

Принята на заседании  
Педагогического совета  
Протокол № 1 от  
30.08.23 г.

Утверждена приказом  
МБОУ «Шумячская СШ  
им. В.Ф. Алешина»  
от 01.09.23 № 01/2

  
И.Н.  
Кухаренкова  


РАБОЧАЯ ПРОГРАММА

к дополнительной общеобразовательной общеразвивающей программе  
физкультурно-спортивной направленности «Белая ладья»  
второй год обучения  
на 2023/2024 учебный год

Возраст обучающихся: 8-18 лет

Составитель: Жуков Алексей  
Алексеевич

пгт. Шумячи

2023 год

## ПОЯСНИТЕЛЬНАЯ ЗАПИСКА

Данная дополнительная общеобразовательная общеразвивающая программа «Занимательный мир истории» (далее Программа) разработана в соответствии с:

- Федеральным законом от 01 июля 2021 года N 273-ФЗ «Об образовании в Российской Федерации»;
- Методические рекомендации по проектированию дополнительных общеразвивающих программ (включая разноуровневые программы - письмо Минобрнауки России от 18.11.2015 № 09-3242 «О направлении информации»;
- СанПин 2.4.43172-14 "Санитарно-эпидемиологические требования к устройству, содержанию и организации режима работы образовательных организаций дополнительного образования детей» (Постановление Главного государственного санитарного врача РФ от 01 января 2021 г. № 41);
- Об утверждении Порядка организации и осуществления образовательной деятельности по дополнительным общеобразовательным программам (Приказ Минпросвещения РФ от 9 ноября 2018г. №196);
- Концепция развития дополнительного образования детей (Распоряжение Правительства РФ от 4 сентября 2014 г. №1726-р).

Дополнительная общеобразовательная общеразвивающая программа "Шахматы" относится к **физкультурно-спортивной направленности**, по уровню освоения является **базовой**. При составлении данной программы были изучены и взяты за основу следующие работы: программа «Объединение шахмат». Каленова А.В. – М.: Просвещение, 1998.

**Педагогическая целесообразность** обусловлена важностью создания условий для формирования у детей логического мышления, внимания и памяти через игру в шахматы.

**Актуальность** программы заключается в том, что преподавание шахмат через структуру и содержание способно придать воспитанию и обучению активный целенаправленный характер. Система шахматных занятий, выявляя и развивая индивидуальные способности, формируя прогрессивную направленность личности, способствует общему развитию и воспитанию школьника.

**Отличительные особенности** заключаются в том, что программа интегрирована с графиком соревнований, что позволяет учащимся в полной мере проявить полученные теоретические знания на практике, а так же выявить недостатки в подготовке. Занятия многообразны по своей форме – помимо лекций, бесед, игровых занятий в выполнении упражнений по пройденной теме, это сеансы одновременной игры с руководителем, и конкурсы по решению

задач, этюдов, турниры, игры различного типа на шахматную тематику, учащиеся готовят доклады по истории шахмат, проводятся анализы сыгранных на ответственных турнирах партий.

**Адресат программы** – рассчитана для обучающихся с 12 до 18 лет.

**Срок освоения:** 2 года.

Виды занятий: теоретические занятия, практикумы, сеансы одновременной игры, турниры, соревнования, итоговые занятия.

**Срок реализации программы** – 2 года - 136 часов. Программа предусматривает 68 занятий в течение года – по 2 часа в неделю. Программа адресована детям 12-18 лет..

**Режим занятий:** 1 раз в неделю по 2 ч. Ведущей формой организации занятий является групповая. Наряду с групповой формой работы, во время занятий осуществляется индивидуальный и дифференцированный подход к детям.

**Формы и методы контроля:** формой подведения итогов реализации программы является выполнение тестовых заданий, проведение соревнований, участие в ежегодных районных соревнованиях.

Большое значение при изучении шахматного курса имеет специально организованная игровая деятельность на занятиях, использование приема обыгрывания учебных заданий, создания игровых ситуаций. В программе приводится примерный перечень различных дидактических игр и заданий, дается вариант примерного распределения программного материала, приводится перечень шахматных игр, а также шахматных дидактических игрушек, которые можно использовать в учебном процессе и сделать своими руками. **Цель программы** – формирование шахматной грамотности у учащихся через обучение игре в шахматы.

Достигаются указанные цели через решение следующих задач:

• **Обучающие:**

- познакомиться с историей шахмат,
- дать учащимся теоретические знания по шахматной игре и рассказать о правилах проведения соревнований и правилах турнирного поведения.

• **Воспитывающие:**

- привить любовь и интерес к шахматами учению в целом,

• **Развивающие:**

- развить логическое мышление, память, внимание, усидчивость и другие полезные качества личности.

**При необходимости программа может быть адаптирована для детей с ОВЗ.** Для данной категории обучающихся проектируются индивидуальные образовательные маршруты (ИОМ коррекционной направленности), обеспечивается педагогическое сопровождение и консультирование в процессе обучения по ИОМ, реализуется поэтапный контроль посредством применения специальных диагностик.

Материально-техническое оснащение центра образования цифрового и гуманитарного профилей «Точка роста» позволяет осуществлять образовательную деятельность удаленно через сеть «Интернет» и тем самым создает равнодоступные условия для освоения программы для детей, **проживающих в сельской местности.**

Для работы с **одаренными детьми** предусмотрены дополнительные индивидуальные занятия, участие в муниципальных турнирах, регистрация и участие на образовательных онлайн-площадках.

**Ожидаемый результат:**

**Личностные:**

- формирование шахматной грамотности
- воспитание культуры уважения к сопернику в игре, чувства
- воспитание трудолюбия, усидчивости, терпения.

○ **Метапредметные:**

- Сформированность навыка анализа своих и чужих ошибок, учиться на них, выбирать из множества решений единственное правильное, планировать свою деятельность, работать самостоятельно,
- Развитие логического мышления, памяти, внимания..

**Предметные:**

- Учащиеся познакомятся с историей шахмат,
- получат теоретические знания по шахматной игре и о правилах проведения соревнований и правилах турнирного поведения.

**Учебный план первого года обучения**

	Темы и виды деятельности	Всего часов	теория	практика	Формы контроля
1.	Вводное занятие.	2	2		Наблюдение
2.	Шахматы – спорт, наука, искусство.	2	2		Опрос
3.	Тактика игры.	10	4	6	Опрос
4.	Стратегия игры.	10	4	6	Опрос
5.	Эндшпиль.	8	3	5	Опрос
6.	Дебют.	8	4	4	Опрос
7.	Миттельшпиль.	8	3	5	Опрос
8.	Конкурсы решений задачи этюдов.	6		6	Наблюдение
9.	Сеансы одновременной игры.	6		6	Наблюдение
10.	Соревнования.	6		6	
11.	Итоговое занятие	2	2		Тестирование
	Всего :	68	24	44	

## СОДЕРЖАНИЕ ПРОГРАММЫ ПЕРВОГО ГОДА ОБУЧЕНИЯ

1.	<b>Вводное занятие.</b> Постановка задачка года. Правил техники безопасности.
2.	<b>Шахматы – спорт, наука, искусство.</b> Краткая история шахмат. Классификационная система. Русские и советские шахматисты. Различные системы проведения шахматных соревнований.
3.	<b>Тактика игры.</b> Атака короля противника. Понятие темпа. Контрудары. Тактические возможности позиций. Практические занятия: разбор специально подобранных позиций, решение тематических этюдов.
4.	<b>Стратегия игры.</b> Принципы разыгрывания середины партии. Централизация. Центри фланги. Открытые и полуоткрытые линии. Практические занятия: разбор разыгрывание с партнером специально подобранных позиций.
5.	<b>Эндшпиль.</b> Пешечный эндшпиль. Цугцванг. Легкофигурный эндшпиль. Ладейные окончания. Атака в эндшпиле. Практические занятия: разбор разыгрывание с партнером специально подобранных позиций, решение задач.
6.	<b>Дебют.</b> План дебюте. Дебютные принципы. Гамбиты. Основные идеи некоторых начал. Практические занятия: разбор специально подобранных позиций и учебных партий, анализ наиболее часто повторяющихся ошибок.
7.	<b>Миттельшпиль.</b> Основные идеи миттельшпиля. Форсированный переход в эндшпиль. Практические занятия: разбор и разыгрывание с партнером специально подобранных позиций.
8.	<b>Конкурсы решения задач, этюдов.</b> Решение конкурсных позиций и определение победителя конкурса.
9.	<b>Сеансы одновременной игры.</b> Проведение сеансов одновременной игры (в том числе тематических) с последующим разбором партий.
10.	<b>Соревнования</b>
11.	<b>Итоговое занятие.</b> Подведение итогов года. Планы на следующий год.

### Учебный план второго года обучения

Темы	Всего часов	Теори	практик	Всего
	в			о

			я	а	часо в
1.	Вводное занятие.	1	1		
2.	Шахматы – спорт, наука, искусство.	1	1		
3.	Тактика игры.	10	4	6	
4.	Стратегия игры.	10	4	6	
5.	Эндшпиль.	10	4	6	
6.	Дебют.	10	4	6	
8.	Конкурсы решений задачи этюдов.	8		8	
9.	Сеансы одновременной игры.	8		8	

10.	Соревнования.	8		8	
11.	Итоговое занятие.	2	2		Итоговый тест
Всего :		68	20	48	

### СОДЕРЖАНИЕ ПРОГРАММЫ ВТОРОГО ГОДА ОБУЧЕНИЯ

1.	<b>Вводное занятие.</b> Постановка задачи на год. Правил техники безопасности.
2.	<b>Шахматы – спорт, наука, искусство.</b> Краткая история шахмат. Проникновение шахмат в Европу и Россию. Претенденты на шахматную корону у ФИДЕ. Сильнейшие шахматисты современности. Основы судейства.
3.	<b>Тактика игры.</b> Сквозное действие фигур. Слабые поля. Захват пункта. Далеко продвинутая пешка. Перегрузка фигур. Уничтожение опасных фигур. Разрушение пешечного прикрытия. Атака при разносторонних и односторонних хрокировках. Атака на рокированного короля. Комбинирование приемов. Практические занятия: разбор специально подобранных позиций, решение тематических этюдов.
4.	<b>Стратегия игры.</b> Мобилизация сил. Центр. Расположение пешек – основа позиции. Взаимодействие сил. Борьба за линии и поля. Ограничение подвижности сил противника и активизация собственных фигур. Практические занятия: разбор и разыгрывание партнером специально подобранных позиций.
5.	<b>Эндшпиль.</b> Фигура против пешки. Позиционная ничья. Борьба фигур в эндшпиле. Особенно стика каждой фигуры в эндшпиле. Практические занятия: разбор разыгрывания партнером специально подобранных позиций, решение задач.
6.	<b>Дебют.</b> Развитие фигур и борьба за центр в наиболее популярных дебютах. Выбор дебютного репертуара. Разбор специально подобранных позиций и учебных партий, анализ партий известных шахматистов.
7.	<b>Конкурсы решения задач, этюдов.</b> Решение конкурсных позиций и определение победителя конкурса.
8.	<b>Сеансы одновременной игры.</b> Проведение сеансов одновременной игры (в том числе тематических) с последующим разбором партий.
10	<b>Итоговое занятие.</b> Подведение итогов года. Обзор выполнения поставленных задач.

Теоретическая работа с детьми проводится в форме лекций, диспутов, бесед, анализируются сыгранные ребятами партии, а также разбираются партии известных шахматистов, ребята готовят доклады по истории шахмат.

Практические занятия также разнообразны по своей форме – это и сеансы одновременной игры с руководителем, и конкурсы по решению задач, этюдов, и игровые занятия, турниры, игры с гандикапом, игры различного типа шахматную тематику.

Индивидуальные занятия проводятся для детей, у которых возникают трудности с освоением программы, а также для тех воспитанников, которые способны на изучение материала быстрее и глубже остальных.

### Условия реализации программы

Занятия проходят в хорошо освещенном кабинете за удобными столами. Освещение обеспечивается естественным путем через 3 окна и искусственным – подвесными лампами дневного света. Кабинет оборудован необходимой мебелью: стулья, рабочие столы, имеются полки для размещения материалов, наглядных пособий и литературы, шкафы для хранения материалов, ноутбук.

Для реализации программы используются следующие средства:

1. Комплекты шахматных фигур с досками – 10 шт.
2. Доска демонстрационная с комплектом фигур на магнитах – 1 шт.
3. Часы шахматные – 1 шт.
4. Раздаточный материалcupражнениями по изучаемому материалу.

В течение всего учебного года идет непрерывный контроль усвоения знаний учащими средствами следующих методов проверки:

1. Шахматные турниры.
2. Доклады.
3. Сеансы одновременной игры.
4. Конкурсы по решению шахматных задач.
5. Для раскрытия уровня знаний, умений и навыков, приобретенных учащимися в течение всего учебного года, проводится своего рода зачет, который включает всебя:
  - ✓ вопросы по теории и истории шахмат,
  - ✓ игру руководителем кружка,
  - ✓ соревнование, в котором участвуют все занимающиеся.

Данные по уровню усвоения программы воспитанниками заносятся в таблицу, где основными критериями диагностики являются: знание истории шахмат и правил проведения соревнований, владение тактическими приемами и умение комбинировать, умение строить стратегические планы, знание основных принципов разыгрывания дебюта и эндшпиля, умение анализировать позиции, участие в мероприятиях, умение работать самостоятельно, соблюдение правил этикета.



### Календарный учебный график

Месяц	Недел нобучен ия	Годобучения	Годобучения
		I-ый годобучения	II-ый год обучени я
Сентябрь	1	<b>Вводное занятие.</b> Постановка задачи на год. Правила техники безопасности.	
	2	<b>Шахматы – спорт, наука, искусство.</b> Краткая история шахмат. Классификационная система. Русские и советские шахматисты. Различные системы проведения шахматных соревнований.	
	3	<b>Тактика игры.</b> Атака короля противника. Понятие темпа..	
	4	Контрудары. Тактические возможности позиций	
Октябрь	5	Практические занятия: разбор специально подобранных позиций, решение тематических этюдов.	
	6	Практические занятия: разбор специально подобранных позиций, решение тематических этюдов.	
	7	Практические занятия: разбор специально подобранных позиций, решение тематических этюдов.	
	8	Принципы разгryвания середины партии. Централизация.	
Ноябрь	9	Центры фланга. Открытые и полуоткрытые линии	
	10	Практические занятия: разбор разгryвания с партнером специально	

		оподобренныхпозици й,решениезадач.	
	11	Практическиезанятия :разбори разыгрываниес партнеромспециальн оподобренныхпозици й,решениезадач.	
	12	Планвдебюте.Дебютн ыепринципы.Гамбит ы.	
Декабрь	13	Основныеидеинекоторых начал	
	14	Практическиезанятия :разборспециальнопо добренныхпозицийиу чебныхпартий,анализ наиболее частоповторяющихся ошибок.	
	15	Практическиезанятия :разборспециальнопо добренныхпозицийиу чебныхпартий,анализ наиболее частоповторяющихся ошибок.	
	16	Основныеидеимittel ьшпиля.	
	17	Практическиезанятия :разбори разыгрываниес партнеромспециальн оподобренныхпозици й,решениезадач.	
Январь	18	Практическиезанятия :разбори разыгрываниес партнеромспециальн оподобренныхпозици й,решениезадач.	
	19	План в дебюте. Дебютные принципы	
	20	Гамбиты.Основныеиде инекоторых	
	21	Практическиезанятия :разборспециальнопо добренныхпозицийиу чебныхпартий,анализ наиболее частоповторяющихся ошибок.	
Февраль	22	Практическиезанятия :разборспециальнопо добренныхпозицийиу чебныхпартий,анализ	

		наиболее часто повторяющихся ошибок.	
	23	Основные идеи миттельшпиля. Форсированный переход в эндшпиль	
	24	Практические занятия: разбор и разыгрывание с партнером специально подобранных позиций.	
	25	Практические занятия: разбор и разыгрывание с партнером специально подобранных позиций.	
Март	26	Практические занятия: разбор и разыгрывание с партнером специально подобранных позиций..	
	27	<b>Конкурс решения задач, этюдов.</b> Решение конкурсных позиций и определение победителя конкурса.	
	28	<b>Конкурс решения задач, этюдов.</b> Решение конкурсных позиций и определение победителя конкурса.	
Апрель	29	Проведение сеансов одновременной игры (в том числе тематических) с последующим разбором партий.	
	30	Проведение сеансов одновременной игры (в том числе тематических) с последующим разбором партий.	
	31	Проведение сеансов одновременной игры (в том числе тематических) с последующим разбором партий	
Май	32	Соревнования	
	33	Соревнования	
	34	Итоговое занятие	

Всего учебных недель		34	34
Всего часов по программе		68	68

## ПРОМЕЖУТОЧНАЯ И ИТОГОВАЯ АТТЕСТАЦИЯ ПО ПРОГРАММЕ «ШАХМАТЫ»

### Промежуточная аттестация по программе «Шахматы» за первый год обучения

1. Какая страна родина шахмат?  
А) Россия; В) Индия;  
Б) Китай; Г) Тува.
2. Сколько полей на шахматной доске?  
А) 48; В) 50;  
Б) 64; Г) 16.
3. Что такое диаграмма?  
А) Начальная позиция; В) Материальное преимущество;  
Б) Запись шахматной игры; Г) Печатное изображение шахматной игры.
4. Найдите среди фигур тяжелую фигуру:  
А) Конь; В) Ладья;  
Б) Слон; Г) Пешка.
5. Назовите среди фигур легкую фигуру:  
А) Ферзь; В) Слон;  
Б) Пешка; Г) Ладья.
6. Назовите среди фигур фигуру, которая ходит только вперед:  
А) Король; В) Пешка;  
Б) Конь; Г) Ферзь.
7. Назовите среди фигур единственную фигуру, которая может перепрыгивать через свои чужие фигуры:  
А) Слон; В) Пешка;  
Б) Конь; Г) Ферзь.
8. Стадия шахматной партии, где главная цель - проведение пешек в ферзи:  
А) Миттельшпиль; В) Дебют;  
Б) Эндшпиль; Г) Начальная позиция.
9. Назовите среди фигур фигуру, которая отличается исключительной маневренностью:  
А) Король; В) Конь;  
Б) Ферзь; Г) Слон.
10. Запись шахматной партии называется:  
А) Позиция; В) Нотация;  
Б) Дневник; Г) Запись.
11. Нападение на короля называется:  
А) Мат; В) Пат;  
Б) Ничья; Г) Шах.
12. Укажите три способа защиты от шаха:  
А) Уничтожить фигуру, объявившую мат; В) Уйти от шаха;  
Б) Объявить перемирие; Г) Закрыться от шаха другой фигурой.
13. Как называется шах, от которого нет защиты:  
А) Ничья; В) Пат;  
Б) Рокировка; Г) Мат.
14. Когда невозможно рокировка?  
А) Король и ладья уже ходили;  
Б) Король не находится под шахом;  
В) Король в результате рокировки не попадает под шах;  
Г) Между ладьей и королем не находятся другие фигуры.
15. Какая шахматная фигура равноценна слону:  
А) Пешка; В) Ладья;

Б)Ферзь; Г)Конь.  
16. Ценностьферзяпримерно равна:  
А)Слонуиконю; В) Двум  
ладьям;Б) Ладьеидвумпешкам; Г)Пятипешкам.

### ОтветынавопросыПервыйгод обучения

ВариантI







- 1) В
- 2) Б
- 3) Г
- 4) В
- 5) В
- 6) В
- 7) Б
- 8) Б
- 9) В
- 10) В
- 11) Г
- 12) А,В,Г
- 13) Г
- 14) А
- 15) Г
- 16) В

### Критериоценок:

- 15-16баллов—«5»
- 14-12баллов—«4»
- 11-8баллов—«3»
- 7именьше—«2»

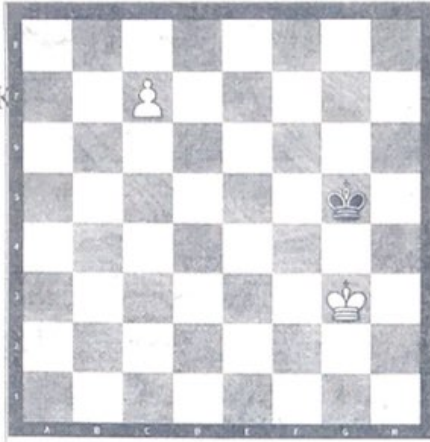
**Промежуточная аттестация по программе «Шахматы» за второй год обучения**

1. Всего на шахматной доске 64 клетки, из которых сколько белых и черных \_\_\_\_\_
2. Соответственно шахматная доска это квадрат \_\_\_\_\_ на \_\_\_\_\_ клеток
3. Обязательное условие расположения доски: первая клетка слева от играющего должна быть какой? \_
4. В шахматной партии принимает участие сколько видов фигур? \_\_\_\_\_
5. Как называются эти фигуры в каждой армии соответственно по сколько таких фигур?

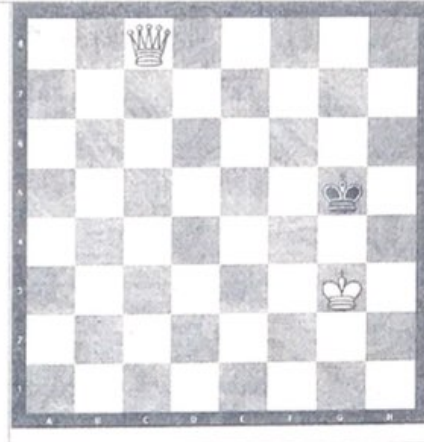
1.  - \_\_\_\_\_
2.  - \_\_\_\_\_
3.  - \_\_\_\_\_
4.  - \_\_\_\_\_
5.  - \_\_\_\_\_
6.  - \_\_\_\_\_

6. У каждой стороны по сколько фигур в начале игры \_\_\_\_\_
7. Ходят пешки только \_\_\_\_\_.
8. После своего первого хода пешка передвигается только на \_\_\_\_\_ клетку вперед за один ход.
9. Бить фигуры соперника пешка может на одну клетку вперед по диагонали \_\_\_\_\_ и \_\_\_\_\_
10. Спешкой связано одно из самых интересных правил в шахматах – правила \_\_\_\_\_ . Заключается оно в следующем. Если пешка доходит до последней горизонтали (8-я для белых пешки 1-я для черных), она превращается в любую другую фигуру (кроме короля). Наглядно это видно в позициях ниже.

1. К

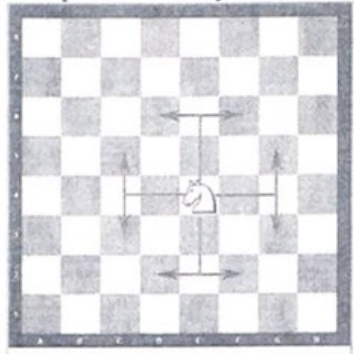


Переходом



Послехода

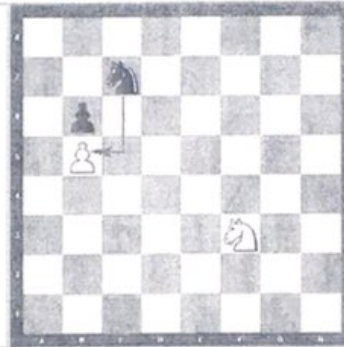
уквой «\_\_\_\_\_». Траектория его хода указана ниже на диаграмме:



2. Ниже указаны два небольших задания для того, чтобы Вы запомнили принципы ходов пешки и коня.



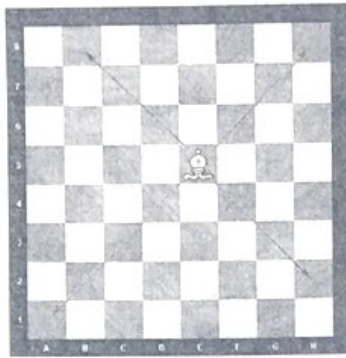
Сколько ходов необходимо белому коню, чтобы сбить черную пешку?



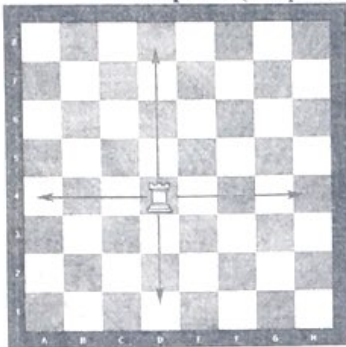
Чёрный конь напал на белую пешку. Каким образом можно защитить?

3. Какая фигура ходит и наносит удары только по диагонали во все стороны на любом расстоянии как показано на рисунке. \_\_\_\_\_

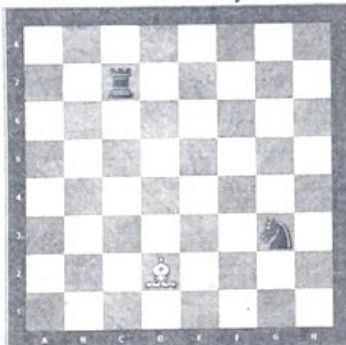




4. Какаая фигура ходит и бьет по прямой на любые расстояния и во все стороны (вперед, назад, вправо и влево). Не может перепрыгивать через другие фигуры.

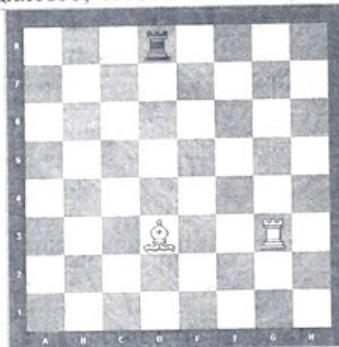


5. Ниже указаны легкие задачи для того, чтобы запомнить, как ходят ладья и слон.



**Ход белых**

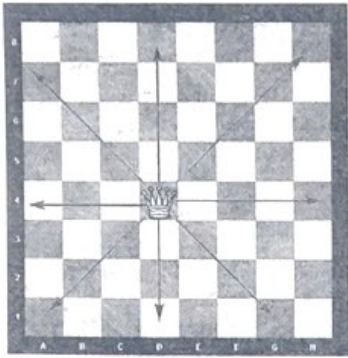
Каким ходом белый слон может, одновременно напасть на черную ладью и коня?



**Ход черных**

Ладья может ударить белого слона. Выгоден ли такой удар черным? Обоснуйте свой ответ

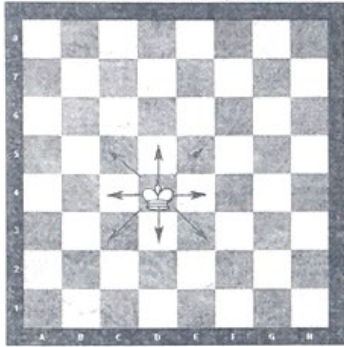
6. Какая фигура ходит во все стороны по вертикали и диагонали на любые расстояния. \_\_\_\_\_  
То есть, она обладает возможностью ладьи и слона одновременно. Схематично указан на диаграмме ниже.



7. \_\_\_\_\_ –самаяглавнаяфигура.

Оннеимеетноминальнойстоимости.Егонельзяразменивать,держатъподбоемфигур соперника.Онтребуетпостояннойзащиты.Ноэтонепотому,чтослишкомужслабыйкакфигура, апотому,чтоеслионпогибает,топартиядляиграющегопроиграна.

8. Король,какиферзь,ходитинаноситударывовсестороньповертикалиидиагонали, нотолькона \_\_\_\_\_ клетку.



9. Тоестъ,находясьвсерединедоски корольпробивает\_\_\_\_\_полей.

**Критериооценок:**

- 17-20баллов—«5»
- 14-16баллов—«4»
- 11-13баллов—«3»
- 10именьше—«2»

**Итоговаяаттестацияпопрограмме«Шахматы»третийгодобучения**

- 1.Какиеестътристадииигры?
2. Какиетриглавныецелидебюта?
3. Какиетриглавныецелимиттельшпиля?
4. Какиетриглавныецелиэндшпиля?
5. Чтоважнееизучатьнапервомэтапемастерства, дебют, миттельшпиль,илиэндшпиль?
6. Возможнолипоставитьматвдебюте?
7. Сформулируйте7золотыхправилшахмат